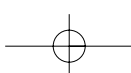
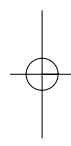
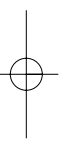


HANDLEIDING

Nederlands



INTERFERENTIE VERKLARING VAN DE FEDERAL COMMUNICATIONS COMMISSION (FCC IN DE VERENIGDE STATEN)

Uit testen is gebleken dat deze apparatuur voldoet aan de eisen voor klasse B digitale apparatuur, conform Artikel 15 van de FCC regels. Deze grenzen zijn vastgelegd om een redelijke bescherming te bereiken tegen gevaarlijke interferentie in een woonkamersysteem.

Deze apparatuur maakt gebruik van en genereert radiofrequenties, straalt deze uit en wanneer e.e.a. niet overeenkomstig de aanwijzingen wordt geïnstalleerd, kunnen storingen op het radioverkeer worden veroorzaakt. Er is echter nooit een garantie dat er in een specifieke installatie geen storingen zullen optreden. Mocht dit apparaat hinderlijke storingen op radio- of televisieontvangst veroorzaken, wat kan worden vastgesteld door het apparaat uit- en weer in te schakelen, probeer deze situatie dan te corrigeren op één van de volgende manieren:

- Verplaats de antenne of richt deze anders.
- Vergroot de afstand tussen de apparatuur en de ontvanger.
- Verbind dit apparaat met een stopcontact van een andere groep dan dat waar de ontvanger op is aangesloten.
- Raadpleeg uw leverancier of een ervaren radio/TV technicus.

FCC Waarschuwing: om er zeker van te zijn dat de apparatuur voortdurend aan de eisen voldoet, kan elke wijziging die niet uitdrukkelijk door de instantie die verantwoordelijk is voor de handhaving is goedgekeurd, de vergunning voor het gebruik van de apparatuur doen vervallen. (Voorbeeld – gebruik uitsluitend afgeschermded verbindingkabels bij het aansluiten op een computer of andere randapparatuur).

FCC Stralingsvoorschrift

Deze apparatuur valt binnen de grenzen van de door de FCC gestelde limieten aan RF straling binnen een niet beveiligde omgeving. Deze apparatuur dient geïnstalleerd en gebruikt te worden met een minimale afstand van 20 cm tussen de stralingsbron en het lichaam.

Deze apparatuur voldoet aan Artikel 15 van de FCC Richtlijnen. Gebruik is toegestaan onder deze twee condities:

- (1) het apparaat mag geen schadelijke straling produceren en
- (2) dient ongevoelig te zijn voor alle binnenkomende straling, ook die welke ongewenst gedrag zou kunnen veroorzaken.

Declaratie van Conformiteit



Wij, Harman Consumer Group, Inc.
2, route de Tours
72500 Chateau du Loir
France

Verklaren in eigen verantwoordelijkheid dat het product dat in deze handleiding wordt beschreven aan de volgende technische richtlijnen voldoet:

EN 61000-6-3:2001
EN 61000-6-1:2001

Laurent Rault
Harman Consumer Group, Inc.
Chateau du Loir, France 8/07

Declaratie van Conformiteit



Wij, Harman Consumer Group, Inc.
2, route de Tours
72500 Chateau du Loir
France

Verklaren in eigen verantwoordelijkheid dat het product dat in deze handleiding wordt beschreven aan de volgende technische richtlijnen voldoet:

EN 55013:2001+A1:2003
EN 55020:2002+A1:2003
EN 61000-3-2:2000
EN 61000-3-3:1995+A1:2001
EN 60065:2002
EN 301489-1 V 1.6.1:2005
EN 301489-17 V 1.2.1:2003
EN 300328 V 1.6.1:2004

Laurent Rault
Harman Consumer Group, Inc.
Chateau du Loir, France 8/07

VOORDAT U BEGINT! Belangrijk voor uw veiligheid!

WAARSCHUWING KANS OP ELEKTRISCHE SCHOKKEN. NIET OPENEN

LET OP: VERMIJD HET RISICO VAN ELEKTRISCHE SCHOKKEN. OPEN NOOIT ZELF DE BEHUIZING. IN HET APPARAAT BEVINDEN ZICH GEEN ONDERDELEN DIE DOOR DE GEBRUIKER ZELF KUNNEN WORDEN ONDERHOUDEN, GEREpareerd EN/OF VERVANGEN. LAAT ONDERHOUD EN REPARATIE OVER AAN GEKWALIFICEERDE TECHNICI.



Het symbool van de bliksemschicht met pijlpunt en een gelijkzijdige driehoek waarschuwt de gebruiker voor de aanwezigheid van ongeïsoleerde gevaarlijke voltages binnen in de behuizing van het apparaat. Deze voltages kunnen elektrische schokken veroorzaken.



Het uitroepteken in een gelijkzijdige driehoek waarschuwt de gebruiker voor de aanwezigheid van belangrijke informatie aangaande onderhoud en service in de gebruiksaanwijzing.

WAARSCHUWING: VERKLEIN BRANDGEVAAR EN DE KANS OP ELEKTRISCHE SCHOKKEN; STEL HET APPARAAT NIET BLOOT AAN REGEN OF VOCHT.

Lees de aanwijzingen. Lees voordat u dit product in gebruik neemt alle veiligheidsaanwijzingen aandachtig door. Bewaar deze aanwijzingen op een veilige plaats voor als u ze later nog eens nodig heeft.

Volg de aanwijzingen op. Alle waarschuwingen op het product en in de handleiding nauwgezet opvolgen.

Water en vocht. Het product niet in de nabijheid van water gebruiken, zoals een badkuip, wasbak, gootsteen, wastobbe, in een vochtige kelder of bij een zwembad en dergelijke.

Toebehoren. Plaats dit product nooit op een wankel karretje, standaard, statief, steun of tafel. Het product kan vallen, wat tot ernstige verwondingen kan leiden. Gebruik alleen een kar, stand, statief, schap of tafel die door de fabrikant wordt aanbevolen of bij het product wordt verkocht. Bij het monteren van het product dienen de instructies van de fabrikant te worden opgevolgd en dient montage materiaal te worden gebruikt dat door de fabrikant wordt aanbevolen.

Montage aan muur of plafond. Het product alleen aan de muur of het plafond bevestigen wanneer dit door de fabrikant wordt aanbevolen.

Ventilatie. De kast is voorzien van ventilatiesleuven. Deze dienen ook om een betrouwbare werking op lange termijn te verzekeren en het product te beschermen tegen oververhitting. Deze sleuven nooit blokkeren of afdekken. Zet het product nooit op een bed, bank, tapijt of ander zacht oppervlak. Het product niet in een inbouwsysteem plaatsen, zoals in een boekenkast of stereomeubel, tenzij er voor voldoende ventilatie is gezorgd en de aanwijzingen van de fabrikant worden opgevolgd.

Warmte. Het product uit de buurt houden van warmtebronnen, zoals radiatoren, luchtroosters met warme lucht, kachels of andere apparaten die warmte produceren. Plaatst u het product in de buurt van een versterker plaatst, raadpleeg dan desbetreffende handleiding of fabrikant navraag of dit kan.

Voedingsbronnen. Dit product uitsluitend aansluiten op een lichtnet als op de achterzijde aangegeven. Weet u niet zeker wat voor een lichtnet u heeft, neem dan contact op met uw leverancier of het energiebedrijf ter plaatse. Raadpleeg de handleiding voor producten die hun voeding van batterijen of andere energiebronnen krijgen.

Aarde en polarisatie. Dit product kan zijn uitgerust met een stekker voor een gepolariseerd wisselstroomnet (niet van toepassing in Nederland). Raadpleeg in zo'n geval een elektricien of uw leverancier om de aansluiting te laten aanpassen.

Bescherming netsnoer. Netsnoeren zodanig leggen dat niemand erop kan gaan staan en dat ze niet afgeklemd worden door voorwerpen of deuren. Let vooral op het punt waar het snoer overgaat in de stekker en waar het het apparaat verlaat; daar kan het snoer gemakkelijk afbreken.

Schoonmaken. Haal voordat u het product schoonmaakt, de stekker uit het stopcontact. Gebruik nooit vloeibare schoonmaakmiddelen of spuitbussen. Gebruik voor het schoonmaken uitsluitend een zachte, iets vochtige doek.

Afwezigheid. Neem de stekker uit het stopcontact wanneer u het product voor langere tijd niet zult gebruiken.

Onweer. Als extra beveiliging tegen bliksemschade, of wanneer u het product voor langere tijd niet zult gebruiken, de stekker uit het stopcontact nemen en de antenne of kabel loskoppelen. Zo voorkomt u beschadiging van het product door bliksem of overbelasting van het elektriciteitsnet.

Overbelasting. Zorg ervoor dat stopcontacten en verlengsnoeren niet overbelast, omdat dit kan leiden tot brand of elektrische schokken.

Binnendringen van voorwerpen of vloeistoffen. Steek geen voorwerpen door de openingen van dit product, aangezien zij in contact kunnen hebben met gevaarlijke spanningen en kortsluiting kunnen veroorzaken, wat kan leiden tot brand of elektrische schokken. Zorg ervoor dat er geen vloeistoffen op het product worden gemorst.

Wanneer is reparatie noodzakelijk? Neem de stekker uit het stopcontact en laat het repareren over aan een gekwalificeerde technicus:

- het netsnoer of de stekker is beschadigd;
- er voorwerpen in het product zijn gevallen of een vloeistof in het product is gemorst;
- het product is blootgesteld aan regen of vocht;
- het product niet normaal functioneert terwijl u de aanwijzingen heeft opgevolgd. Gebruik alleen de bedieningsorganen die in de handleiding worden vermeld, aangezien foutieve instelling van andere bedieningsorganen kan leiden tot beschadiging. De reparaties die hieruit kunnen volgen om het product weer in zijn normale staat terug te brengen, kunnen ingrijpend zijn;
- het product is gevallen of de behuizing is beschadigd;
- het product niet normaal lijkt te werken, of de prestaties ervan variëren.

Aansluitingen. Gebruik geen verbindingen die niet door de fabrikant van het product worden aanbevolen, aangezien deze gevaar kunnen opleveren.

Vervangen van onderdelen. Let er bij het vervangen van onderdelen op dat onderdelen worden gebruikt die door de fabrikant worden aanbevolen, of die dezelfde eigenschappen hebben als de originelen. Het gebruik van andere onderdelen kan brand, elektrische schokken of andere gevaarlijke situaties met zich meebrengen.

Veiligheidscontrole. Vraag de monteur na onderhoud of een reparatie aan dit product, een veiligheidscontrole uit te voeren om vast te stellen of het product naar behoren functioneert.

Onderhoud. Probeer nooit zelf onderhoud aan dit product uit te voeren. Wanneer u de behuizing verwijdert of opent, kunt u worden blootgesteld aan gevaarlijke spanningen of aan andere gevaren. Laat al het onderhoud over aan hiervoor een gekwalificeerde technicus.

DANK U VOOR HET KIEZEN VAN JBL

JBL is al meer dan 60 jaar betrokken bij alle aspecten van muziek en film, zowel opname als reproductie, bij live uitvoeringen en bij het afspelen van opnamen thuis, op uw werk en onderweg.

Wij zijn er van overtuigd dat het door u gekozen JBL systeem u in alle opzichten het plezier zal verschaffen dat u beoogt en dat u – wanneer u extra audioapparatuur voor uw auto, huis of kantoor nodig heeft, wederom voor JBL zult kiezen.

Wij vragen u even de moeite te nemen uw product op www.jbl.com te registreren. Dan kunnen wij u op de hoogte houden van de nieuwste ontwikkelingen en krijgen we tevens een beter inzicht in de wensen van onze klanten en zo producten ontwikkelen die daarmee in overeenstemming zijn.

De JBL® On Air Control® 2.4G is een modern draadloos luidspreker-systeem waarmee u op de meest afgelegen locaties in uw huis naar uw favoriete muziek kunt luisteren, of surround luidsprekers aan uw home theater systeem kunt toevoegen, zonder dat u kabels naar de achterzijde van de kamer hoeft te trekken. Lees om probleemloze werking te verzekeren deze aanwijzingen in zijn geheel door voordat u het systeem aansluit of in gebruik neemt.

UITPAKKEN VAN HET SYSTEEM

Pak het systeem voorzichtig uit. Wanneer u transportschade verwacht, rapporteer dat dan direct aan uw leverancier en/of transporteur. Bewaar de verpakking en de verpakkingsmaterialen voor eventueel later gebruik. Open de doos en daarin treft u de volgende items aan:

Inhoud

1 x Zendermoduul

- 1 x Universele voeding voor de zender
- 1 x 120 V tweedelige lichtnetvoeding voor de zender
- 1 x 230 V tweedelige lichtnetvoeding voor de zender
- 1 x Muurbeugel voor de zender met twee panorama M3 x 4 kruiskopschroeven voor bevestiging van de muurbeugel aan de zender
- 4 x Kleine ronde zelfklevende voetjes – voor bevestiging op de linker zijkant van de zender wanneer deze verticaal wordt gebruikt

1 x Actieve luidspreker/ontvanger (linker kanaal)

- 1 x Universele voeding voor actieve luidspreker/ontvanger
- 1 x 120 V driedelige lichtnetvoeding voor actieve luidspreker/ontvanger
- 1 x 230 V driedelige lichtnetvoeding voor actieve luidspreker/ontvanger
- 1 x Muurbeugel voor de universele voeding van de actieve luidspreker/ontvanger

1 x Passieve luidspreker (rechter kanaal)

2 x Draaibare muurbeugels voor actieve en passieve luidsprekers (inclusief inbusleutel en veiligheidskabels)

1 x Afstandsbediening

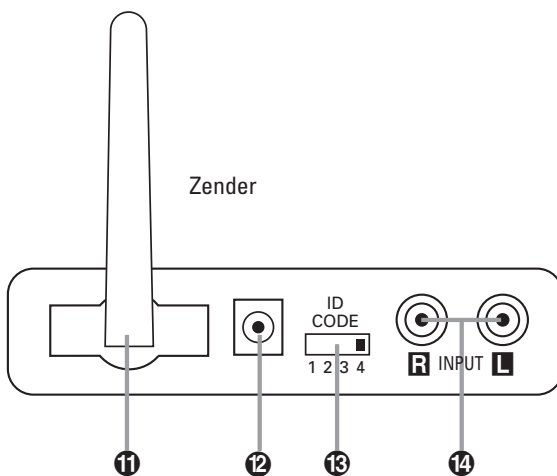
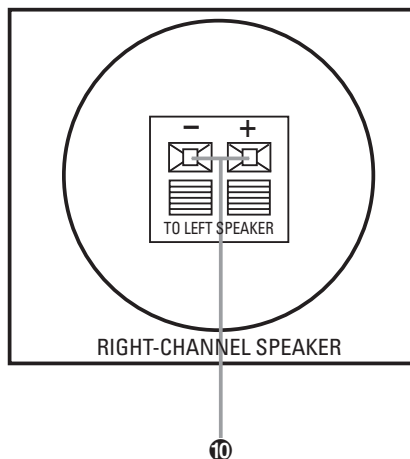
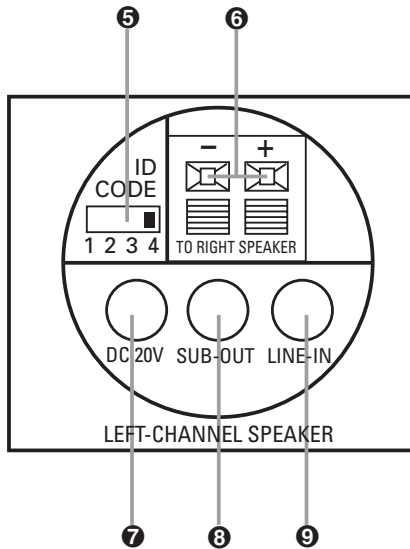
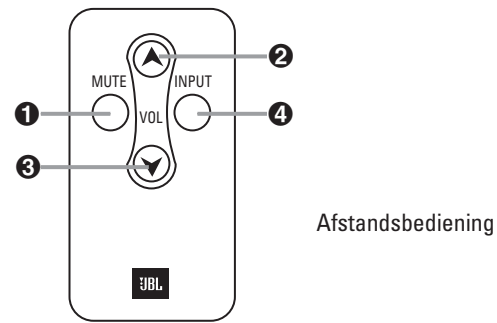
1 x Verbindingskabel (1 m Cinch-Cinch)

1 x Verbindingskabel (1 m Cinch – 3,5 mm mini jackplug)

10 m Luidsprekerkabel

1 x Handleiding (meerdere talen)

1 x USA garantiebewijs



AANSLUITINGEN

Opmerking: om het eenvoudig te houden, spreken we in deze handleiding steeds over 'bronnen' wanneer we het bij het aansluiten en bedienen, hebben over apparaten als A/V-receivers, audiocomponenten, computers of draagbare muziekapparatuur.

De JBL On Air Control 2.4G is ontwikkeld voor gebruik in de meeste landen ter wereld, afhankelijk van de plaatselijke verordeningen. Bijgeleverd zijn universele 120 V tot 230 V 50/60 Hz universele voedingen voor de zendermoduul en de actieve luidspreker. De twee meest voorkomende lichtnetadapters worden meegeleverd, maar het kan zijn dat uw lichtnet een andere adapter nodig heeft. Voor uw eigen veiligheid is het noodzakelijk dat u een adapter gebruikt die volledig is geschikt voor uw lichtnet. Neem in geval van twijfel contact op met uw JBL leverancier of de importeur.

De JBL On Air kan op verschillende manieren op de bron worden aangesloten. Bepaal daarvoor eerst hoe u uw JBL On Air Control 2.4G wilt gebruiken; volg dan de aanwijzingen op voor die toepassing.

Toepassing 1

Luidsprekers toevoegen in een home theater systeem. Lees verder onder Toepassing 1 hieronder.

Toepassing 2


Luidsprekers toevoegen op verschillende plaatsen in huis.

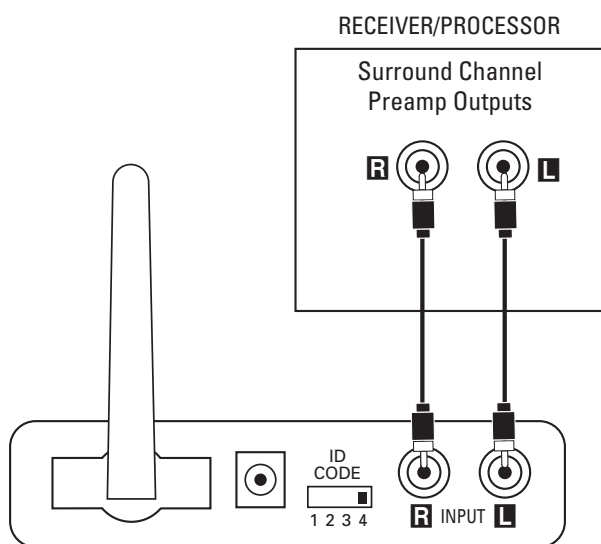
Toepassing 1

Luidsprekers toevoegen in een home theater systeem:

Bepaal eerst of de bron over voorversterker uitgangen beschikt voor achter/surround kanalen, meestal in de vorm van cinch aansluitingen op de achterzijde van de receiver en aangeduid als 'surround preout' (raadpleeg de handleiding van de bron om te zien of deze over dergelijke uitgangen beschikt). Beschikt uw receiver over zulke uitgangen, volg dan de aanwijzingen hieronder. Is dat niet het geval dan wordt deze verbinding niet aanbevolen.

Opmerking: controleer of de netspanning van alle componenten is uitgeschakeld.

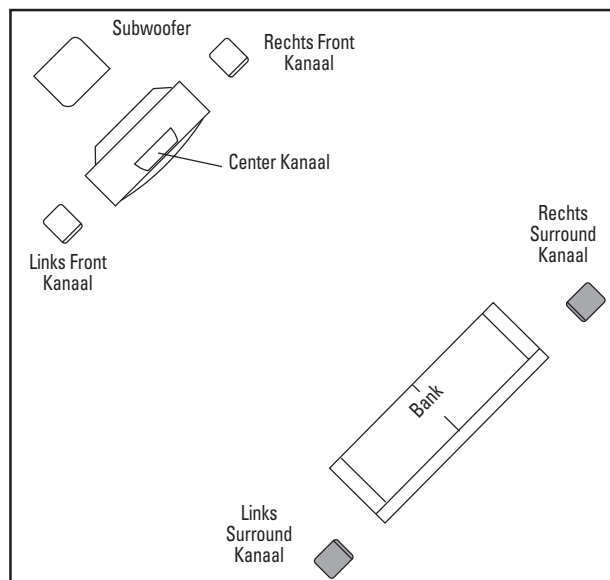
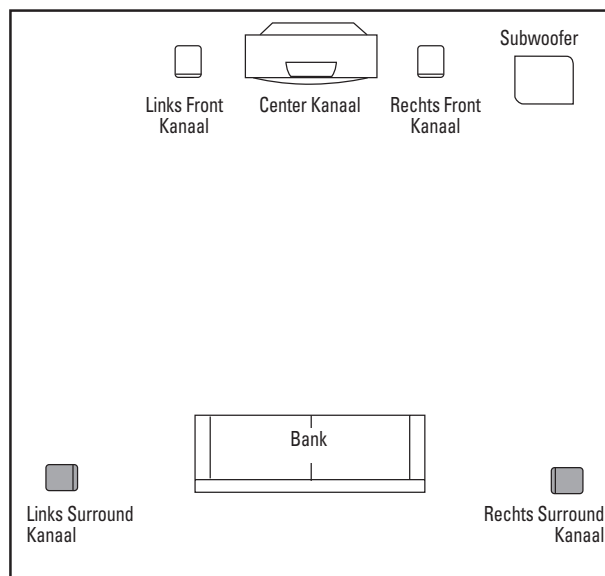
Stap 1. Sluit de meegeleverde verbindingenkabel aan op de voorversterker uitgangen links en rechts op de achterzijde van de bron en de ingang op de zendermoduul , als aangegeven in afbeelding 1.



Afbeelding 1.

Stap 2.

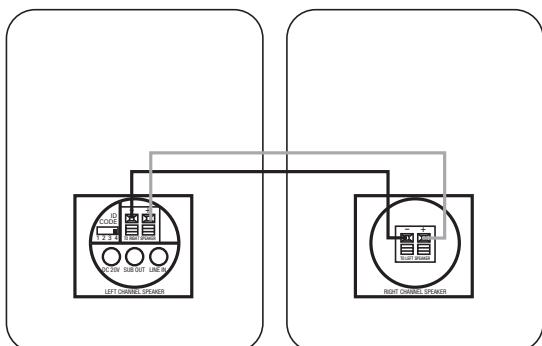
Bepaal de locatie van de surround luidsprekers.



Afbeelding 2. Plaats de actieve (linker) luidspreker in de aangegeven positie voor de linker surround luidspreker.

Stap 3. Verbind de luidsprekerkabel (meegeleverd) met de klemmen op de actieve luidspreker ⑥ en de klemmen op de achterzijde van de passieve luidspreker ⑩.

Zie afbeelding 3. Merk op dat de meegeleverde luidsprekerkabel een merkteken heeft voor de polariteit om de beide aders te kunnen onderscheiden. Gebruik dit merkteken voor polariteit om er voor te zorgen dat de positieve (+) aansluiting van de ene luidspreker wordt verbonden met de positieve (+) aansluiting van de andere en de negatieve (-) met de negatieve (-). Het maakt geen verschil of u de gemerkte ader gebruikt voor de positieve (+) of de negatieve (-) aansluiting.



Afbeelding 3.

Stap 4. Verbind de zendermodule ⑫ en de actieve luidspreker ⑦ via de juiste adapter en netsnoer met het stopcontact. Controleer of de antenne van de zender ⑪ omhoog gericht staat.

Stap 5. Configureer zondig de bron om de voorversterker uitgang te activeren voor de achter/surround kanalen (raadpleeg eventueel de handleiding van de bron voor nadere informatie).

Controleer of de ID code op de zender ⑬ op dezelfde instelling staat als die op de actieve luidspreker ⑤. Zie pagina 8 van deze handleiding voor nadere informatie over deze ID codes. Bij correcte verbinding licht de bovenste LED op de actieve luidspreker groen op. Bij eerste aansluiting kan het een paar seconden duren voordat de Control 2.4G actieve luidspreker wordt geïnitieerd en 'wakker wordt'. Tot dat moment blijft de LED rood. Licht de bovenste LED groen op dan dient de onderste LED groen te knipperen tot de zender en de actieve luidspreker met elkaar contact hebben. Ook deze LED blijft dan constant groen branden. Deze LED wordt oranje wanneer de lokale ingang op de actieve luidspreker wordt gekozen (zie pagina 8 onder 'Lokale Ingang' voor details).

Toepassing 2

Luidsprekers toevoegen op verschillende plaatsen in huis:

Audiobronnen die in deze toepassing kunnen worden gebruikt zijn een A/V-receiver of een audioreceiver, draagbare audiospeler, of een computer voorzien van een geluidskaart. Bepaal eerst of de bron een cinch voorversterker uitgang bezit voor de front/hoofd kanalen of een 3,5 mm minijack stereo uitgang. Op een A/V- of een audio receiver, zijn dat meestal cinch-aansluitingen op de achterzijde met de aanduiding 'pre-out' (raadpleeg de handleiding van de bron om te zien of deze voorzien is van een voorversterker uitgang). Heeft uw bron zulke cinch-aansluitingen ga dan verder onder Aansluitingen Optie A.

Wanneer uw bron een 3,5 mm minijack heeft, volg dan de aanwijzingen onder Aansluitingen Optie B. Heeft uw receiver geen van beide typen voorversterker uitgang voor de front/hoofd kanalen, dan kan deze niet met de Control 2.4G worden gebruikt. Sommige computer geluidskaarten hebben meer dan één uitgang op 3,5 mm minijack. Meestal is één van die aansluitingen een luidspreker-

uitgang en sommige geluidskaarten bezitten tevens een voorversterker uitgang of lijnuitgang naast of in plaats van de luidsprekeruitgang. Wanneer uw computer een voorversterker- of lijnuitgang heeft, raden we u aan deze te gebruiken en niet de luidsprekeruitgang.

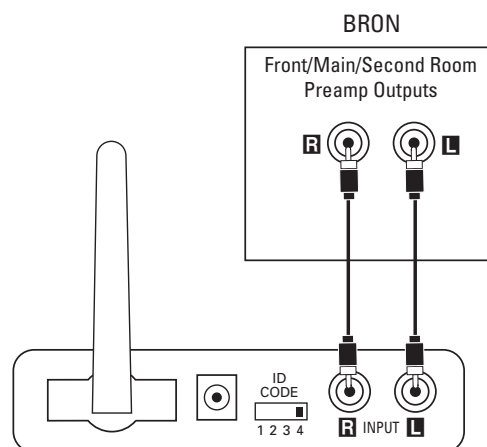
Sommige computer geluidskaarten hebben een voorversterker uitgang naast of in plaats van luidsprekeruitgangen. Wanneer uw computer een voorversterker uitgang heeft, raden we u aan deze te gebruiken en niet de luidsprekeruitgang. Wanneer u de computer wilt aansluiten op de JBL On Air Control 2.4G via de voorversterker uitgang op de computer, volg dan de aanwijzingen van Aansluiting A.

Aansluiting Optie A

Aansluiten van de voorversterker uitgang van de bron:

Opmerking: controleer of alle componenten zijn uitgeschakeld.

Stap 1. Verbind de verbindingkabel (meegeleverd) met de linker en rechter front/main voorversterker uitgang of zone 2 uitgang of REC (opname) uitgang met de ingang van de zendermodule ⑭ als aangegeven in afbeelding 4.



Afbeelding 4

Stap 2. Plaats de actieve luidspreker op de gewenste positie in uw huis, in de nabijheid van een stopcontact, daar een lichtnetverbinding noodzakelijk is.

Stap 3. Verbind de meegeleverde luidsprekerkabel met de klemmen op de actieve luidspreker ⑥ en de klemmen op de achterzijde van de passieve luidspreker ⑩ als aangegeven in Afbeelding 3. Merk op dat de meegeleverde luidsprekerkabel een merkteken heeft voor de polariteit om de beide aders te kunnen onderscheiden. Gebruik dit merkteken voor polariteit om er voor te zorgen dat de positieve (+) aansluiting van de ene luidspreker wordt verbonden met de positieve (+) aansluiting van de andere en de negatieve (-) met de negatieve (-). Het maakt geen verschil of u de gemerkte ader gebruikt voor de positieve (+) of de negatieve (-) aansluiting.

Stap 4. Verbind de zendermodule ⑫ en de actieve luidspreker ⑦ via de juiste adapter en netsnoer met het stopcontact. Controleer of de antenne van de zender ⑪ omhoog gericht staat.

Stap 5. Controleer of de ID code op de zender ⑬ op dezelfde instelling staat als die op de actieve luidspreker ⑤. Zie pagina 8 van deze handleiding voor nadere informatie over deze ID codes. Configureer zonodig de receiver om de voorversterker uitgang te activeren voor de achter/surround kanalen (raadpleeg eventueel de handleiding van de bron voor nadere informatie).

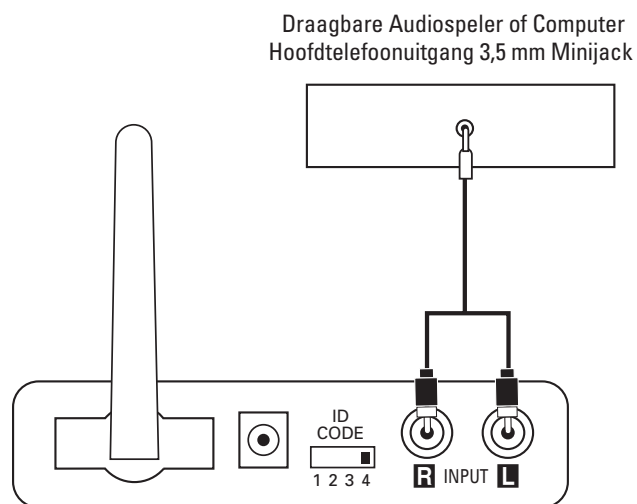
Wanneer de verbinding correcte is gemaakt, licht de bovenste LED op de actieve luidspreker groen op. Bij eerste aansluiting kan het een paar seconden duren voordat de Control 2.4G actieve luidspreker wordt geïnitieerd en 'wakker wordt'. Tot dat moment blijft de LED rood. Licht de bovenste LED groen op dan dient de onderste LED groen te knipperen tot de zender en de actieve luidspreker met elkaar contact hebben. Ook deze LED blijft dan constant groen branden. Deze LED wordt oranje wanneer de lokale ingang op de actieve luidspreker wordt gekozen (zie pagina 8 onder 'Lokale Ingang' voor details).

Aansluiting Optie B

Verbinding via een 3,5 mm stereo minijack met de bron:

Opmerking: controleer of alle componenten zijn uitgeschakeld.

Stap 1. Verbind de meegeleverde cinch – minijack kabel met de voorversterker uitgang, lijnuitgang of hoofdtelefoonuitgang van uw draagbare audiospeler met de ingang van de zendermodule ⑭, als aangegeven in afbeelding 5.



Afbeelding 5.

Stap 1. Plaats de actieve luidspreker op de gewenste positie in uw huis, in de nabijheid van een stopcontact, daar een lichtnetverbinding noodzakelijk is.

Stap 3. Verbind de meegeleverde luidsprekerkabel met de klemmen op de actieve luidspreker ⑥ en de klemmen op de achterzijde van de passieve luidspreker ⑩ als aangegeven in Afbeelding 3. Merk op dat de meegeleverde luidsprekerkabel een merkteken heeft voor de polariteit om de beide aders te kunnen onderscheiden. Gebruik dit merkteken voor polariteit om er voor te zorgen dat de positieve (+) aansluiting van de ene luidspreker wordt verbonden met de positieve (+) aansluiting van de andere en de negatieve (-) met de negatieve (-). Het maakt geen verschil of u de gemerkte ader gebruikt voor de positieve (+) of de negatieve (-) aansluiting.

Stap 4. Verbind de zendermodule ⑫ en de actieve luidspreker ⑦ via de juiste adapter en netsnoer met het stopcontact. Controleer of de antenne van de zender ⑪ omhoog gericht staat.

Controleer of de ID code op de zender ⑬ op dezelfde instelling staat als die op de actieve luidspreker ⑤. Zie pagina 8 van deze handleiding voor nadere informatie over deze ID codes. Wanneer de verbinding correcte is gemaakt, licht de bovenste LED op de actieve luidspreker groen op. Bij eerste aansluiting kan het een paar seconden duren voordat de Control 2.4G actieve luidspreker wordt geïnitieerd en 'wakker wordt'. Tot dat moment blijft de LED rood. Licht de bovenste LED groen op dan dient de onderste LED groen te knipperen tot de zender en de actieve luidspreker met elkaar contact hebben. Ook deze LED blijft dan constant groen branden. Deze LED wordt oranje wanneer de lokale ingang op de actieve luidspreker wordt gekozen (zie pagina 8 onder 'Lokale Ingang' voor details).

BEDIENING

Instellen volume

Toepassing 1

Toevoegen surround luidsprekers aan een home theater systeem:

In deze toepassing wordt het volume van uw Control 2.4G actieve luidsprekers niet alleen bepaald door de stand van de volumeregelaar op de A/V-bron, maar dient ook correct te worden ingesteld na de installatie en voor het gebruik, om in de juiste balans te werken met de andere luidsprekers in uw meerkanalen surround systeem. Om het uitgangsniveau in te stellen, schakelt u de A/V-bron in, zet het volume ongeveer op eenderde van het maximum en activeer het luidspreker testsignaal. Controleer of de Control 2.4G zender en luidsprekers zijn ingeschakeld, beide zijn aangesloten en of er een verbinding is (onderste LED op de actieve luidspreker brandt constant groen). Met de afstandsbediening van de Control 2.4G ② en ③ regelt u het volume van de Control 2.4G tot het in balans is met de andere luidsprekers in uw surround systeem. Vanaf dit moment gebruikt u niet langer de afstandsbediening van de Control 2.4G voor het instellen van het volume. U regelt het volume hoger en lager voor het gehele surround sound systeem met de volumeregelaar van de A/V-bron. Denk er aan dat de Control 2.4G het ingestelde volume in standby onthoudt zodat het volume niet telkens wanneer het systeem wordt ingeschakeld opnieuw hoeft te worden ingesteld.

Toepassing 2

Toevoegen luidsprekers op andere plaatsen in uw huis:

Afhankelijk van het soort verbinding en de specifieke bron die u gebruikt, kan het volume van de receiver het uitgangsniveau van de Control 2.4G beïnvloeden. Om te controleren of het uitgangsniveau van uw bron bepaald wordt door het volume, stelt u het volume op de receiver ongeveer op de helft in. Schakel dan de Control 2.4G zender en actieve luidspreker in. Zodra de onderste LED op de actieve luidspreker constant groen oplicht ten teken dat de verbinding tot stand is gekomen, controleert u of er geluid uit de actieve luidspreker komt. Verhoog en verlaag dan het volume op de receiver en luister of dit effect heeft op het geluid van de actieve luidsprekers. Zo niet, dan heeft dit geen invloed op de prestaties van de Control 2.4G en kan de volumeregelaar van de bron in elke gewenste stand worden gezet. Wanneer het wijzigen van het volume op de bron wel invloed heeft op het uitgangssignaal van de Control 2.4G dan dient u het volume van de bron altijd op ca. de helft te houden bij audioreceivers of A/V-receivers, op ca. driekwart bij gebruik van een computer en op maximum bij gebruik van een draagbare audiospeler. Vanaf dat moment gebruikt u de afstandsbediening van het JBL On Air Control 2.4G draadloos luidspreker systeem om het volume te regelen ② en ③.

Lokale Ingang

Het JBL On Air Control 2.4G draadloos luidspreker systeem heeft ook een eigen lokale ingang ④ op de achterzijde van de actieve luidspreker. Via deze ingang kan een draagbare audiospeler direct op de actieve luidspreker worden aangesloten, waar u ook bent. Bijvoorbeeld: u kunt het systeem aansluiten op uw receiver als beschreven onder Toepassing 2, luisteren naar een lokale FM-zender en uw draagbare audiospeler op de lokale ingang aansluiten en omschakelen tussen beide bronnen.

Om een draagbare audiospeler op de actieve luidspreker aan te sluiten, verbindt u eenvoudig de voorversterker uitgang, lijnuitgang of hoofdtelefoonuitgang met de lijningang ⑤ op de achterzijde van de actieve luidspreker via een 3,5 mm minijack kabel (niet meegeleverd).

Om te schakelen tussen beide bronnen drukt u op de schakelaar ingang ④ op de afstandsbediening.

ID Code

In het uitzonderlijke geval dat u last heeft van interferentie bij gebruik van het systeem, of wanneer u meer dan één stel Control 2.4G zenders en ontvangers in gebruik heeft, kunt u het kanaal waarop het systeem werkt worden veranderd. Op de zendermoduul en op de actieve luidspreker bevindt zich een vierstanden schakelaar 'ID Code'. Zet deze keuzeschakelaars in één van de andere posities. De zender en de actieve luidspreker dienen in dezelfde positie te staan, anders werkt het systeem niet. U kunt ook maximaal twee paar luidsprekers instellen op ontvangst van dezelfde zender door de kanaal-schakelaar van de zender en de beide actieve luidsprekers op hetzelfde kanaal te zetten. Denk er aan dat de twee actieve luidsprekers minimaal 10 meter uit elkaar dienen te zijn omdat anders de ontvangst en het bereik van de bediening van één of beide eenheden kan worden benadeeld.

Betekenis van Indicaties

	Lichtnetindicatie LED (bovenste)	Ingangindicatie LED (onderste)
Groen	Systeem ingeschakeld	Zender en luidspreker hebben contact (RF Lock)
Knipperend Groen	Ontvangt IR-bevel van afstandsbediening	Zender en luidspreker hebben geen contact (geen RF Lock)
Rood	Standby (wordt geen signaal ontvangen)	
Oranje		Lokale ingang gekozen

Subwoofer Uitgang

Het JBL On Air Control 2.4G draadloos luidsprekersysteem heeft ook een subwoofer uitgang ⑥ op de achterzijde van de actieve luidspreker. Via deze uitgang leidt u de laagste frequenties naar een afzonderlijke actieve subwoofer. Een actieve subwoofer levert een dieper laag dan met de luidsprekers alleen mogelijk is.

Om een actieve subwoofer op de actieve luidspreker aan te sluiten, verbindt u eenvoudig de sub uitgang ⑥ van de actieve luidspreker met de lijningang op de achterzijde van de actieve subwoofer via een 3,5 mm stereo minijack – dubbele cinch kabel (niet meegeleverd). Denk er aan dat deze uitgang breedband is en niet gefilterd of laagdoorlaat. Controleer of de actieve subwoofer een laagdoorlaat filter netwerk heeft en dat dit ook is geactiveerd. Gebruik nooit de LFE-ingang op een actieve subwoofer daar deze niet is gefilterd en zo veel ongewenste hogere frequenties via de subwoofer hoorbaar worden.

* Het systeem wordt geleverd met slechts één mini-jack/dubbele cinch kabel. In het geval u Toepassing 2, Aansluiting Optie B volgt, dient u een extra kabel aan te schaffen.

Iets Over Draadloze Producten

Het JBL On Air Control 2.4G draadloos luidsprekersysteem maakt gebruik van draadloze transceivers die werken in de 2,4 GHz band. Dat is hetzelfde gebied dat wordt gebruikt voor draadloze netwerken thuis en hoogwaardige draadloze telefoons. Het wordt ook gebruikt voor de overdracht van hoogwaardige, breedband overdracht naar andere ruimten, draadloos.

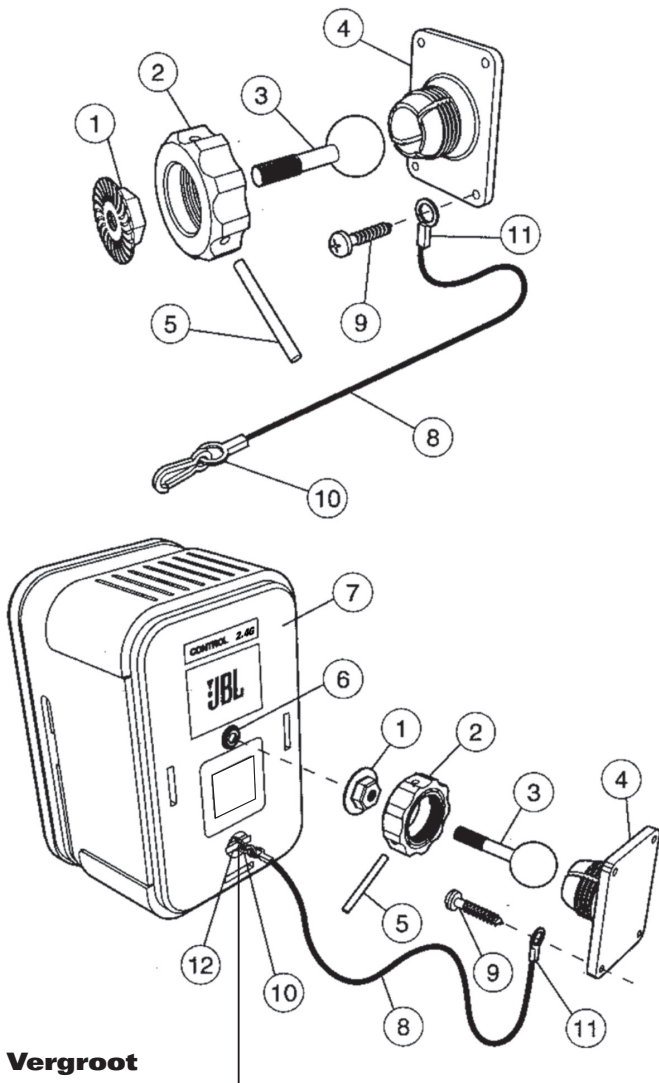
Net als alle draadloze apparatuur, wordt het bereik van het JBL On Air Control 2.4G draadloos luidsprekersysteem beïnvloed door variabelen als de betonconstructie en materialen, atmosferische condities en andere bronnen van interferentie. Raadpleeg eventueel uw JBL leverancier of bezoek ons op www.jbl.com voor nadere informatie of assistentie.

WAND EN STAND MONTAGE

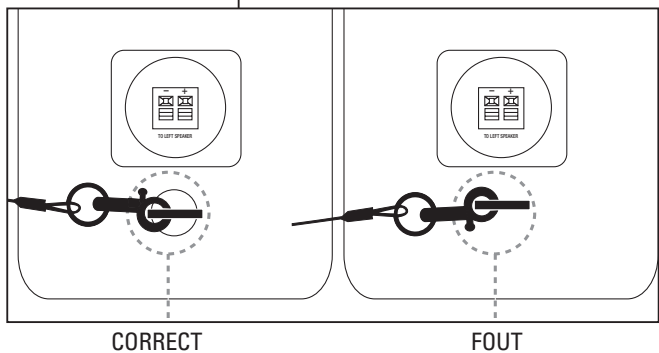
Instelbare muurbeugels zijn bijgevoegd voor twee luidsprekers en de zendermoduul. De bijgeleverde muurbeugel is uitsluitend voor wandmontage en niet voor montage tegen het plafond. Montage van de Control 2.4G zender en/of luidsprekers tegen het plafond wordt niet aanbevolen, ongeacht de gebruikte beugel.

Wandmontage van de Luidsprekers met Gebruik van de Bijgevoegde Beugels

Belangrijk: alleen de gebruiker is verantwoordelijk voor de juiste keuze en toepassing van het montagemateriaal bij deze luidspreker en voor de juiste montage van de muurbeugels, inclusief, maar daartoe niet beperkt, de keuze van de steunen die het gewicht kunnen dragen en de juiste montage van de muurbeugel. JBL wijst elke aansprakelijkheid voor de golgen van verkeerde materiaalkeuze en/of wijze van monteren af.



Vergroot



a. Draai de geribbelde moer (2) naar links (tegen de klok in) los en verwijder deze. Gebruik zonodig de bijgevoegde metalen hefboom (5) door deze in één van de openingen in de moer (2) te steken.

b. Neem de kogel/staaf (3) uit de muurbeugel (4).

c. Schuif de geribbelde moer (2) over de kogel/staaf (3) met de schroefdraad zijde naar de kogel gekeerd en schroef de metalen moer (1) helemaal op de kogel/staaf (3) met de gekartelde zijde van de kogel afgekeerd.

d. Schroef de kogel/staaf (3) in de van schroefdraad voorziene opening op de achterzijde van de luidspreker tot deze geheel in de opening is gedraaid. Draai de kogel/stang combinatie 1/2 slag terug en zet de moer vast tegen de luidspreker. Wordt de combinatie kogel/stang niet teruggedraaid voordat u de moer vastzet, dan kan het uitvoeren van Stap G hieronder de schroefdraad in de luidspreker lostrekken en de luidsprekerkast voorgoed beschadigen.

e. Draai de gekartelde moer (1) met een moersleutel vast tegen de achterzijde van de luidspreker en waardoor de kogel/staaf (3) en de luidspreker vast met elkaar zijn verbonden. Denk er aan dat door het vastdraaien van de moer deze sporen op de achterzijde van de luidspreker achterlaat, maar die worden door de moer (1) zelf afgedekt.

f. Het veiligheidskoord (8) is een extra maatregel om, in het geval de luidspreker losraakt van de muurbeugel, te voorkomen dat deze valt.

Eén van de beide onderste schroeven (9) waarmee de muurbeugel (4) tegen de wand wordt bevestigd, dient daarvoor door het oog (11) aan het einde van het koord te gaan en wordt vervolgens door het gat in de beugel gestoken. Bevestig de muurbeugel (4) in een steunbalk in de wand met een schroef van minimaal 3 mm en 2,5 cm lang. Let er op dat de vier schroeven in een steunbalk komen en niet in de gipsplaat. **Gebruik bij een stenen wand passende schroeven en pluggen.** Gebruik schroeven met een kop van minimaal 10 mm om er zeker van te zijn dat het veiligheidskoord (11) houdt.

g. Houd de luidspreker (7) met beide handen vast en steek de kogel (3) weer in de muurbeugel (4).

h. Draai de geribbelde moer (2) handvast en richt de luidspreker naar wens uit.

i. Is de juiste positie van de luidspreker gevonden, steek dan de metalen staaf (5) in één van de gaten van de geribbelde moer (2) en draai deze stevig vast.

j. Bevestig het andere einde (10) van het veiligheidskoord (8) aan de Control 2.4G door het door het oog (12) op de achterzijde van de luidspreker te steken.

Bij het systeem is eveneens een wandhouder gevoegd voor de voeding van de actieve luidspreker. U kunt deze houder tegen de wand bevestigen en de voeding van de luidspreker er in steken.

Wandmontage van de Luidsprekers met Muurbeugels van Derden

Elke JBL On Air Control 2.4G draadloze luidspreker heeft een insert met schroefdraad op de achterzijde waarop ook beugels van derden kunnen worden bevestigd. Raadpleeg uw JBL leverancier of de importeur voor aanbevolen beugels.

Opmerkingen: alleen de gebruiker is verantwoordelijk voor de juiste keuze en montage van de beugels van derden.

De insert met schroefdraad in de bodem van de luidspreker is niet bedoeld voor de bevestiging van een muurbeugel, maar uitsluitend voor gebruik met een passende vloerstand van derden.

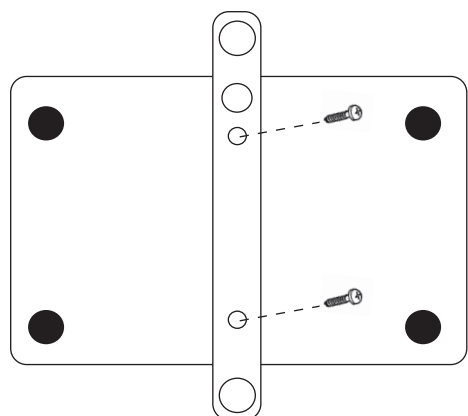
Monteren van de Luidsprekers op een Stand

Elke JBL On Air Control 2.4G draadloze luidspreker heeft een insert met schroefdraad in de bodem om de luidspreker te bevestigen op een vloerstand van derden. Raadpleeg uw JBL leverancier of de importeur voor aanbevolen stands.

Opmerking: alleen de gebruiker is verantwoordelijk voor de juiste keuze en montage van de muurbeugels en/of stands van derden.

Wandmontage van de Zendermoduul

Stap 1. Steek de beide M3 x 4 kruiskopschroeven door de muurbeugel en in de achterzijde van de zendermoduul, als aangegeven in afbeelding 6.



Afbeelding 6.

Stap 2. Bevestig de zendermoduul met de muurbeugel tegen de wand, gebruik makend van het juiste montagemateriaal en muurpluggen indien nodig.

Onderhoud en Service

De buitenzijde van de luidsprekers en de zender kunnen met een zachte doek worden schoongemaakt om vingerafdrukken en stof te verwijderen.

Alle bedrading dient regelmatig gecontroleerd en schoongemaakt te worden. De frequentie daarvan wordt bepaald door de metalen die voor de verbindingen worden gebruikt, atmosferische condities en andere, maar eens per jaar is wel het minimum.

Zou uw system ooit service nodig hebben, neem dan contact op met uw JBL leverancier of direct met JBL via www.jbl.com

TECHNISCHE GEGEVENS

Frequentiebereik (+3 dB):	80Hz – 20kHz
Versterkervermogen:	15 watt per kanaal
Woofers:	100 mm (4") Magnetisch afgeschermd
Tweeter:	12 mm (1/2") Titanium-laminaat, magnetisch afgeschermd
Bereik:	Max. 21 m (70') afhankelijk van condities
Zendfrequentie:	2,4 GHz

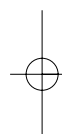
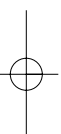
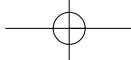
Afmetingen

Luidspreker (H x B x D):	229 x 156 x 140mm (9" x 6-1/8" x 5-1/2")
Zender (H x B x D):	29 x 124 x 98mm (1-1/8" x 4-7/8" x 3-7/8") 95mm (3-3/4") met antenne uitgetrokken

Gewicht

Actieve Luidspreker:	2,1 kg
Passieve Luidspreker:	2,0 kg
Zender:	0,2 kg

Eigenschappen, specificaties en uitvoering kunnen zonder voorafgaande kennisgeving worden gewijzigd.



JBL en Control Series zijn handelsmerken van Harman International Industries, Incorporated, geregistreerd in de Verenigde Staten en/of andere landen.
Pro Sound Comes Home is een handelsmerk van Harman International Industries, Incorporated.

JBL	PRO SOUND COMES HOME™
Harman Consumer Group, Inc., 250 Crossways Park Drive, Woodbury, NY 11797, USA 8500 Balboa Boulevard, Northridge, CA 91329, USA 2, route de Tours, 72500 Château du Loir, France 516.255.4JBL (4525) (USA only) www.jbl.com © 2007 Harman International Industries, Incorporated. All rights reserved. Part No. 406-000-05529-E	
H A Harman International® Company	

